

The Bose® 251™ Environmental Speakers

Owner's Guide

Brugervejledning

Bedienungsanleitung

Guía del usuario

Notice d'utilisation

Manuale di istruzioni

Gebruiksaanwijzing

Bruksanvisning

BOSE®



Informations personnelles

Les numéros de série se trouvent sur l'étiquette collée au dos des enceintes d'extérieur 251.

Numéros de série : _____ et _____

Nom du revendeur : _____

Numéro de téléphone du revendeur : _____ Date d'achat : _____

Nous vous recommandons de conserver votre facture et votre carte de garantie avec cette notice.

Où trouver...

Installation

- Avant-propos..... 4
- Déballage 4
- Outillage nécessaire 4
- Choix d'un emplacement pour les enceintes..... 5

Installation des enceintes 251-

- Choix du câble d'enceinte..... 6
- Installation des supports de montage..... 6
- Fixation des enceintes aux supports 8
- Branchement des connexions..... 9

Entretien des enceintes 251

- Identification des problèmes 12
- Durée de la garantie 12
- Service Client 12
- Nettoyage des enceintes..... 12
- Protection des câbles d'enceinte..... 12

Informations sur le produit

- Informations techniques..... 13

Bose Corporationavant-dernière page

Avant-propos

Nous vous remercions d'avoir acheté les enceintes d'extérieur Bose 251. Ces enceintes d'extérieur à hautes performances sont conçues pour produire un son d'une qualité bien supérieure à celui de leurs concurrents. Les enceintes d'extérieur 251 sont construites pour résister aux intempéries, vous avez donc la certitude qu'elles fonctionneront pendant des années.

Déballage

Déballer vos enceintes avec soin et conserver tous les matériaux d'emballage en cas d'utilisation ultérieure. Vérifiez que votre système comporte les éléments illustrés à la figure 1. Renoncez à utiliser les enceintes si elles semblent endommagées où que ce soit. Prévenez immédiatement Bose Corporation ou votre revendeur agréé.

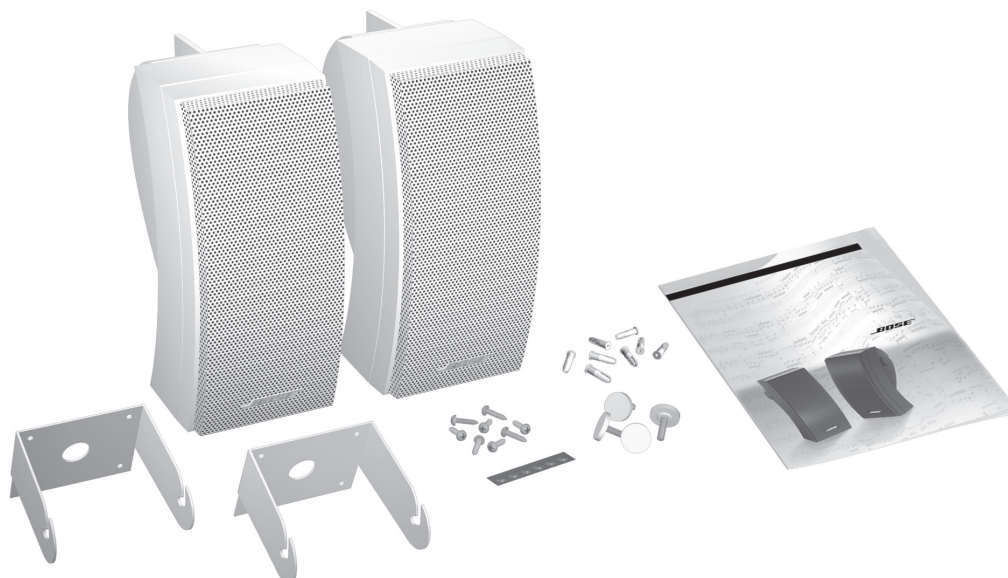


AVERTISSEMENT : Afin d'éviter tout risque de suffocation, gardez les sacs en plastique hors de portée des enfants.

Figure 1

Contenu du carton :

- Deux enceintes 251
- Deux supports de montage
- Matériel de montage (8 vis et 8 chevilles en plastique)
- Six patins en caoutchouc
- Quatre boutons
- Un manuel d'utilisation



Outillage nécessaire

Pour installer vos enceintes, munissez-vous des éléments suivants :

- Câble d'enceinte (voir « Câble d'enceinte recommandé » à la page 13)
- Tournevis à lame cruciforme (n° 2)
- Une perceuse avec les mèches suivantes :
 - Nous vous conseillons une mèche de 2,5 mm de diamètre, ou à défaut une mèche de 3,0 mm de diamètre. Pour le béton, vous pouvez utiliser une mèche à béton de 6,0 mm de diamètre.
- Protection pour les yeux et les oreilles
- Masque anti-poussière



AVERTISSEMENT : Le non-respect des instructions de cette notice entraîne l'annulation automatique de toutes les garanties relatives à vos enceintes. Si vous n'êtes pas certain de pouvoir installer ces enceintes vous-même, faites appel à un installateur professionnel. Veuillez lire la notice dans son intégralité avant de procéder à l'installation.

Choix d'un emplacement pour les enceintes

Pour un résultat optimal, montez les deux enceintes sur le même mur, en face de la zone d'écoute. Elles ne doivent en aucun cas se faire face. (À l'extérieur et en l'absence de murs, la longueur de la zone d'écoute tient lieu de « mur ».)

Les enceintes 251- doivent se trouver à au moins 2 m l'une de l'autre.

Avant de monter les enceintes, tenez compte des éléments suivants :

- évaluez la quantité de câble d'enceinte nécessaire pour relier les enceintes à l'amplificateur ou à l'amplificateur. Pour déterminer la section de câble nécessaire, consultez la rubrique « Câble d'enceinte recommandé » à la page 13.
- évitez qu'on puisse buter sur le câble d'enceinte, le comprimer ou tirer dessus. Repérez le trajet le plus sûr pour le câble.



AVERTISSEMENT : Ne le montez pas sur une surface fragile ou qui camoufle un danger potentiel comme des tuyaux de plomberie ou des fils électriques. Si vous n'êtes pas certain de pouvoir installer ces enceintes vous-même, faites appel à un installateur professionnel.

- Veillez à ce que les enceintes, quels que soient leur emplacement ne puissent tomber et blesser quelqu'un.
- Les enceintes Bose 251 ne sont pas blindées magnétiquement. Installez-les à au moins 23 cm des écrans vidéo ou d'ordinateur.



Remarque : Ce produit n'est pas destiné à être utilisé dans des zones sujettes à de hautes vibrations. Si vous n'êtes pas certain de pouvoir installer ces enceintes vous-même, faites appel à un installateur professionnel.

Figure 2

Consignes d'emplacement des enceintes



Choix du câble d'enceinte

Veillez à utiliser un câble d'enceinte de section (épaisseur) correcte. Un câble standard (câble 2 conducteurs 0,75 mm disponible dans tous les magasins de fournitures électriques ou les quincailleries) convient dans la plupart des cas. Si les enceintes se trouvent à plus de 9 m de l'amplificateur ou de l'ampli-tuner, consultez la rubrique « Câble d'enceinte recommandé » à la section « Informations techniques » de la page 13, ou demandez conseil à votre revendeur Bose agréé.

Si vous devez faire passer le câble à travers un mur ou sous terre, observez les règlements relatifs au bâtiment ou demandez conseil à un électricien.



Remarque : veillez à disposer de la quantité de câble nécessaire pour aller de l'ampli-tuner à chaque enceinte.



AVERTISSEMENT : Avant d'effectuer toute connexion, mettez l'ampli-tuner ou l'amplificateur hors tension ou débranchez-le de la prise électrique secteur (CA).

Installation des supports de montage

Montez les enceintes 251 - à l'aide des supports fournis. Vous pouvez les monter sur un mur extérieur, sur le parapet d'une terrasse ou sur une table. Si vous préférez ne pas utiliser les supports fournis, veillez à placer les enceintes 251 sur une surface solide.



AVERTISSEMENT : Si vous n'utilisez pas les supports fournis, veillez à placer les enceintes 251 sur une surface parfaitement horizontale. Les vibrations peuvent faire bouger les enceintes ; vous devez fixer les patins en caoutchouc fournis avant d'installer les enceintes sur une surface quelconque. Consultez la rubrique « Fixation des patins en caoutchouc » à la page 11.

Installation des supports sur le mur extérieur d'une maison

Pour des performances optimales, installez les enceintes 251 en position verticale. La figure 3 illustre l'enceinte une fois installée. Commencez par marquer quatre trous pour indiquer l'emplacement du support d'enceinte (figure 4). Si la surface d'installation est en bois, percez quatre trous d'amorçage avec une mèche à bois de 2,5 mm (figure 5). Si la surface d'installation est en béton, percez quatre trous d'amorçage avec une mèche à béton de 6,0 mm (figure 5).

Figure 3

Enceinte d'extérieur 251 montée à l'extérieur d'une maison

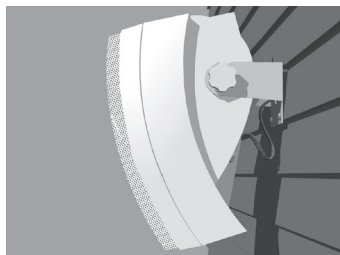


Figure 4

Marquage de l'emplacement des quatre trous sur le mur extérieur d'une maison

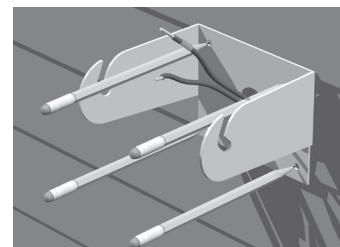
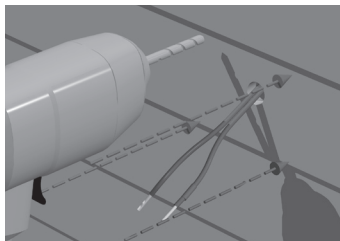


Figure 5

Percement des quatre trous dans le mur extérieur d'une maison



Installation des supports de montage (suite)

Installation des supports sur le mur extérieur d'une maison (suite)

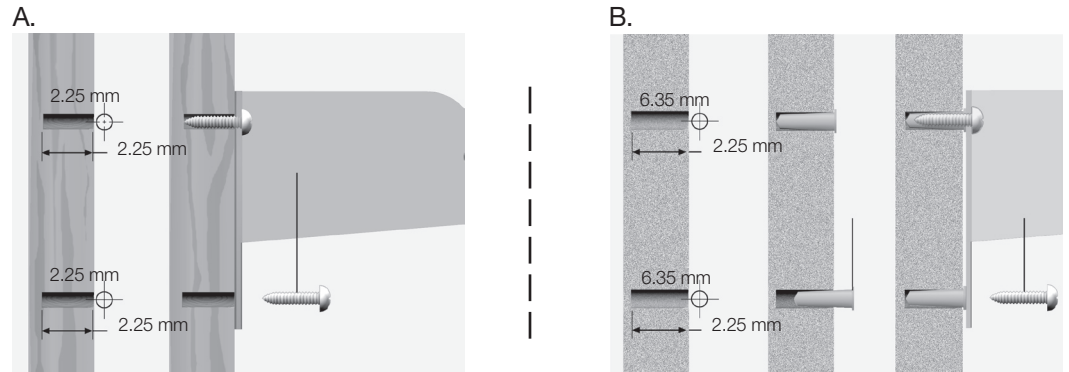
Si la surface de montage est en bois, vissez les vis fournies à l'aide d'un tournevis à lame cruciforme (figure 6A). Si la surface de montage est en béton, enfoncez d'abord les chevilles en plastique fournies. Vissez ensuite les vis à l'aide d'un tournevis à lame cruciforme (figure 6B).

Figures 6A et 6B

Installation du matériel

A. Bois

B. Béton



Installation des supports sur le parapet d'une terrasse ou sur une table

Pour des performances optimales, installez les enceintes 251™ en position verticale. La figure 7 illustre l'enceinte une fois installée. Commencez par marquer quatre trous pour indiquer l'emplacement du support d'enceinte (figure 8). Puis percez quatre trous d'amorçage avec une mèche de 2,5 mm (figure 9).

Figure 7

Enceinte d'extérieur 251 montée sur le parapet d'une terrasse ou sur une table

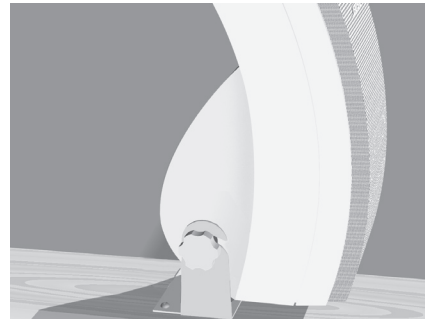


Figure 8

Marquage de l'emplacement de quatre trous sur le parapet d'une terrasse ou sur une table

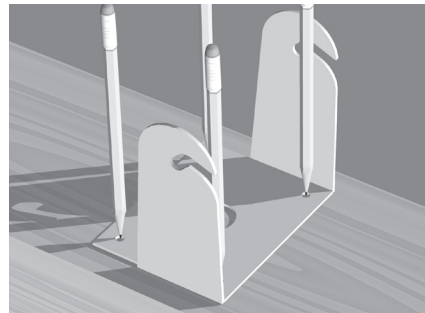
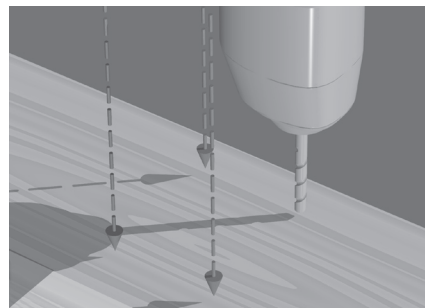


Figure 9

Percement de quatre trous sur le parapet d'une terrasse ou sur une table



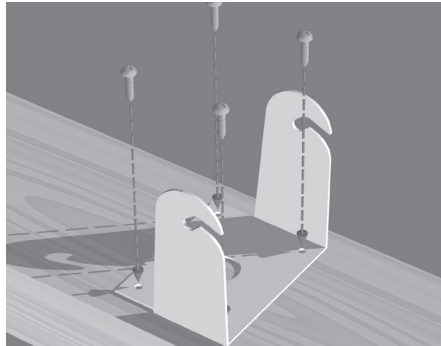
Installation des supports de montage (suite)

Installation des supports sur le parapet d'une terrasse ou sur une table (suite)

Vissez les quatre vis à l'aide d'un tournevis à lame cruciforme (figure 10).

Figure 10

Installation du support sur le parapet d'une terrasse ou sur une table



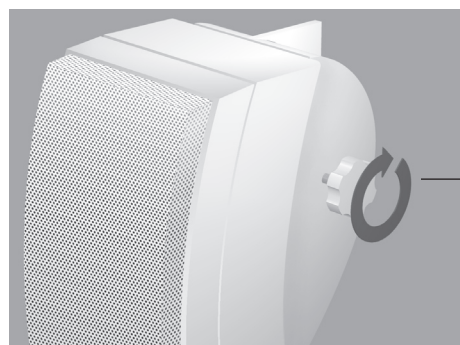
Remarque : si vous montez les enceintes 251- sur le parapet d'une terrasse ou sur une table, vous devrez faire pivoter le logo Bose. Consultez la rubrique « Rotation du logo Bose » à la page 11 pour connaître les instructions nécessaires.

Fixation des enceintes aux supports

Une fois les supports installés, vous pouvez y fixer les enceintes en observant soigneusement les instructions suivantes. Insérez les boutons de chaque côté des enceintes. Faites-les faire deux tours complets (figure 11). Glissez précautionneusement les enceintes dans les supports (figure 12). Bloquez provisoirement l'enceinte dans une position qui vous permette d'y connecter facilement le câble d'enceinte (figures 13A et 13B).

Figure 11

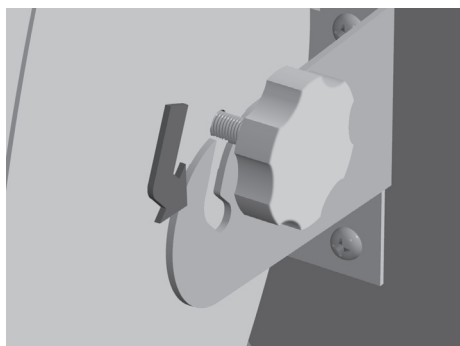
Installation des boutons



deux tours complets

Figure 12

Glissement des enceintes dans les supports



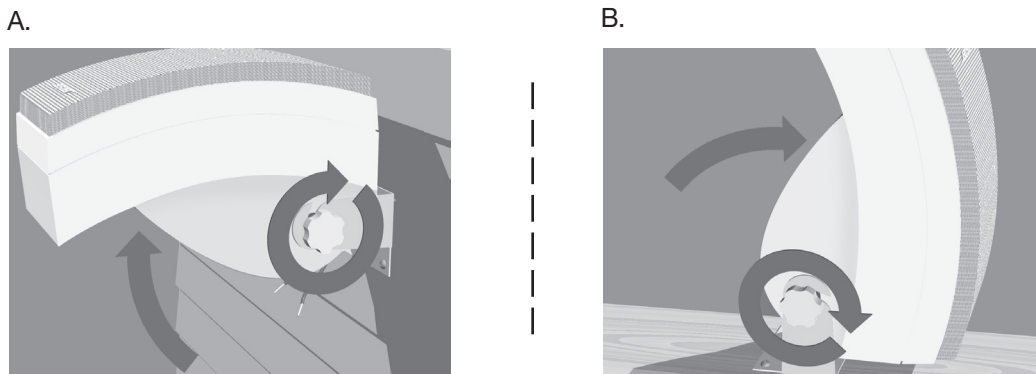
Fixation des enceintes aux supports (suite)

Figures 13A et 13B

Serrez provisoirement les enceintes aux supports

A. Extérieur de la maison

B. Parapet de terrasse ou table



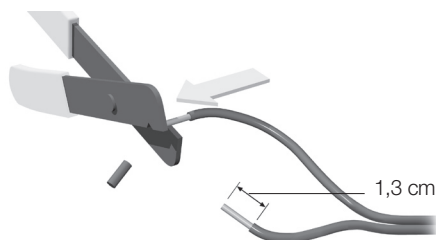
Branchement des connexions

Préparation du câble d'enceinte (non fourni)

Le câble d'enceinte se compose de deux fils isolés. La gaine d'un des fils est striée, annelée ou à côtes. Le fil ainsi marqué est positif (+). Le fil non marqué est négatif (-). Ces fils correspondent respectivement aux bornes rouge (+) et noire (-) au dos de l'enceinte, de l'ampli-tuner ou de l'amplificateur. Connectez chaque fil à la borne correspondante (positif à positive, négatif à négative).

Figure 14

Préparation du bout des fils



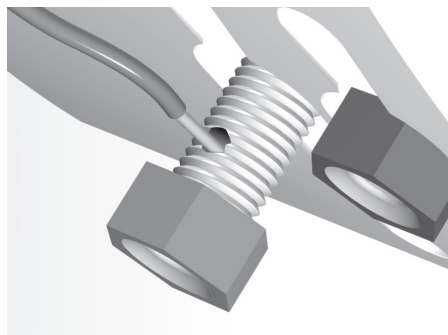
Dénudez le bout des fils sur environ 1,3 cm (figure 14). Tordez l'extrémité des fils pour discipliner les brins défaits.

Connexion du câble d'enceinte aux enceintes

Au dos de l'enceinte, dévissez les boutons hexagonaux des bornes. Cette opération découvre un petit trou traversant les bornes (figure 15). À l'aide des guide-fils, insérez le fil marqué dans la borne rouge (+). Insérez ensuite le fil non marqué dans la borne noire (-). Serrez les boutons pour immobiliser les fils. Voir les figures 16A et 16B à la page 10.

Figures 15

Dévisser le bouton hexagonal



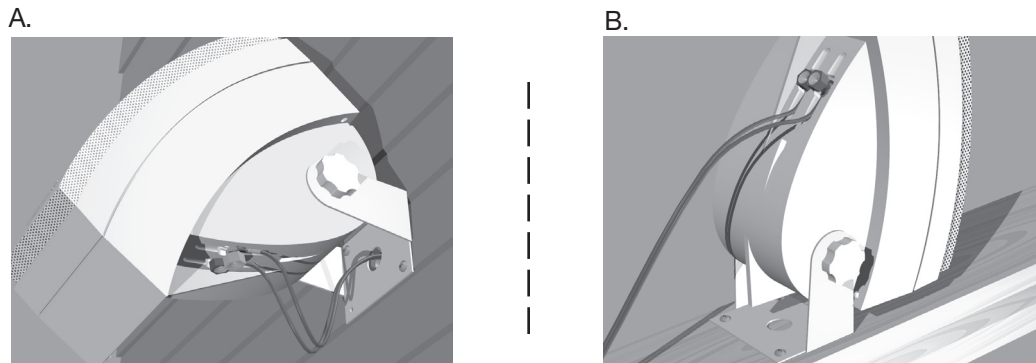
Fixation des enceintes aux supports (suite)

Figures 16A et 16B

Connexion du câble d'enceinte

A. Extérieur de maison

B. Parapet de terrasse ou table



Connexion du câble d'enceinte à l'ampli-tuner ou à l'amplificateur

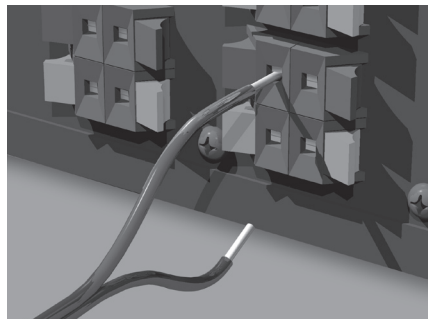
1. Connectez les enceintes à gauche de la zone d'écoute au canal gauche de l'ampli-tuner ou de l'amplificateur (figure 17).
 - a. Fixez le fil marqué à la borne rouge (+).
 - b. Fixez le fil non marqué à la borne noire (-).
2. Connectez l'enceinte à droite de la zone d'écoute au canal droit de l'ampli-tuner ou de l'amplificateur selon la méthode décrite plus haut (figure 17).



Remarque : si les enceintes 251- constituent un jeu secondaire d'enceintes pour l'ampli-tuner ou l'amplificateur, veillez à effectuer les connexions appropriées au canal « B ».

Figure 17

Connexion du câble d'enceinte



Vérification des connexions

Vérifiez soigneusement les connexions des enceintes. Assurez-vous qu'aucun brin de fil défilé n'entre en contact entre les deux bornes. Ceci risque de créer des courts-circuits pouvant endommager l'ampli-tuner ou l'amplificateur.

Resserrez toutes les connexions lâches avant de brancher l'ampli-tuner ou l'amplificateur.

Essai des connexions

Pour vérifier le bon fonctionnement des enceintes, suivez ces étapes :

1. Réglez la commande de balance de l'ampli-tuner ou de l'amplificateur sur normale (en position centrale).
2. Faites jouer un morceau de musique aux basses profondes passant par les enceintes.

Le son doit sembler provenir d'un point situé entre les deux enceintes. Les basses doivent être pleines et naturelles. Si ce n'est pas le cas, les connexions sont peut-être inversées, ce qui déphase les enceintes. Reportez-vous à la rubrique « Branchement des connexions » à la page 9. Pour rectifier le problème, vérifiez que tous les fils sont connectés de positif à positif (+ à +) et de négatif à négatif (- à -). Répétez les étapes 1 et 2 pour essayer à nouveau les enceintes.

Branchement des connexions (suite)

Fixation des enceintes en position définitive

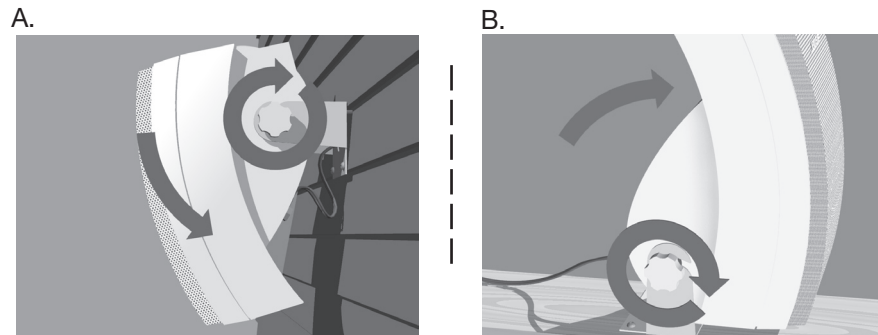
Désserrez les boutons des enceintes et orientez celles-ci correctement. Serrez à fond les boutons pour assujettir l'enceinte en position définitive (figures 18A et 18B).

Figures 18A et 18B

Fixation de l'enceinte en position définitive

A. Extérieur de la maison

B. Parapet de terrasse ou table

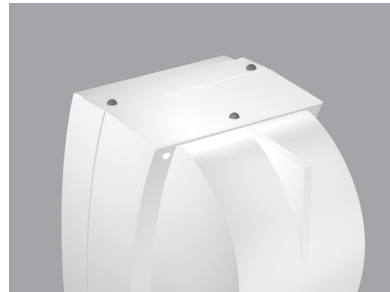


Fixation des patins en caoutchouc

Si vous ne prévoyez pas d'utiliser les supports fournis, vous devez monter les enceintes 251 sur une surface solide et parfaitement horizontale. Elles doivent se tenir en position verticale. Assurez-vous de fixer les patins en caoutchouc sur les enceintes avant de les utiliser. Pour assurer l'équilibre, veillez à placer les pieds de l'appareil selon la position de la figure 19.

Figure 19

Fixation des patins en caoutchouc

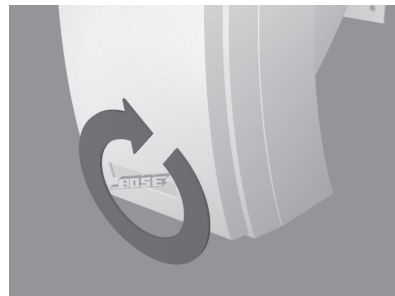


Rotation du logo Bose

Si vous montez les enceintes sur le parapet d'une terrasse ou sur une table, vous devrez faire tourner le logo Bose. Soulevez précautionneusement du bout des doigts le logo à environ 0,24 cm en faisant attention de ne pas l'arracher de l'enceinte, et faites-le pivoter de 180° degrés.

Figure 20

Rotation du logo Bose



Identification des problèmes

Problème	Solution
Les enceintes ne fonctionnent pas du tout	<ul style="list-style-type: none"> • Vérifiez les réglages de l'ampli-tuner ou de l'amplificateur. Consultez la notice qui fonctionne pas l'accompagne pour plus de détails sur les réglages. • Si les enceintes 251™ sont connectées en tant que jeu secondaire à l'ampli-tuner ou à l'amplificateur, vérifiez que les câbles ont été connectés aux bornes « B » et que le mode lecture spécifie les enceintes « B ».
Les basses ou les aigus sont faibles	<ul style="list-style-type: none"> • Ajustez le réglage de l'équilibre de tonalité de l'ampli-tuner ou de l'amplificateur.
Une seule enceinte L'autre enceinte ne fonctionne toujours pas	<ul style="list-style-type: none"> • Vérifiez que la commande de balance de l'ampli-tuner ou de l'amplificateur est en fonction position centrale. • Assurez-vous que les fils sont connectés correctement à l'enceinte défaillante. Vérifiez que les fils sont en bon état et qu'ils sont fermement assujettis. Reportez-vous à la section « Branchement des connexions » à la page 9. • Déconnectez l'enceinte qui fonctionne de l'ampli-tuner ou de l'amplificateur. • Déconnectez le câble de l'enceinte défaillante de l'ampli-tuner ou de l'amplificateur, et connectez-le à l'autre jeu de bornes (où l'enceinte qui fonctionne était précédemment raccordée). <ul style="list-style-type: none"> - Si l'enceinte fonctionne à présent, le problème provient de l'ampli-tuner ou de l'amplificateur. Connectez à nouveau les enceintes pour reformer une unité fonctionnelle. - Si l'enceinte ne fonctionne toujours pas, suivez les instructions ci-dessous. • Débranchez le câble de l'enceinte qui fonctionne et connectez-le à l'enceinte défaillante. <ul style="list-style-type: none"> - Si l'enceinte défaillante se met à fonctionner, le problème provient du câble d'enceinte original. - Si l'enceinte ne fonctionne toujours pas, le problème provient de l'enceinte. • Si le problème se reproduit, contactez votre revendeur Bose agréé pour prendre les dispositions nécessaires pour le dépannage. Vous pouvez également contacter le Service Client de Bose. Vous trouverez la liste des numéros de téléphone à l'avant-dernière page de cette notice.

Durée de la garantie

Les enceintes d'extérieur Bose 251 environmental sont couvertes par une garantie limitée cessible de cinq ans. Les détails de cette garantie sont indiqués sur la carte de garantie qui accompagne vos enceintes. Veuillez remplir soigneusement cette carte, la détacher et la renvoyer à Bose.

Service Client

Si vous avez besoin d'une assistance complémentaire pour certains problèmes, contactez le Service Client de Bose. Vous trouverez les adresses et les numéros de téléphone de ce service à l'avant-dernière page de cette notice.

Nettoyage des enceintes

Pour dépoussiérer ou nettoyer l'extérieur des enceintes 251, vous pouvez utiliser un chiffon doux imprégné d'un détergent léger. Vous pouvez également utiliser un tuyau d'arrosage pour les rincer à fond à l'eau claire. La pression de l'eau doit être suffisamment faible pour ne pas traverser la grille et mouiller les hauts-parleurs ou les événements acoustiques.

Protection des câbles d'enceinte

Les parties dénudées des câbles d'enceinte peuvent être affectés par les intempéries. Ceci concerne particulièrement l'eau salée. Vous pouvez utiliser une pâte de silicone à calfeutrer telle que la silicone RTV pour protéger les connexions. Vous trouverez ce produit dans la plupart des quincailleries. Si vous utilisez une pâte à calfeutrer, appliquez-la après avoir connecté les fils et serré les boutons à fond. Vérifiez les connexions chaque année, et appliquez à nouveau la pâte si nécessaire.

Informations techniques

Caractéristiques de protection

- Grille en acier galvanisé peint par poudrage
- Matériel résistant aux intempéries
- Hauts-parleurs en composite à fibres de polymère
- Bornes de connexion en laiton plaqué nickel
- Contrôle de qualité assisté par ordinateur Syncom

Hauts-parleurs supplémentaires

- Deux (2) hauts-parleurs d'extérieur Twiddler- de 6,3 cm par enceinte
- Un (1) woofer d'extérieur de 13,3 cm par enceinte

Caisson

- Composite à polypropylène moulé à double port
- Noir ou blanc

Dimensions

- 34,29 cm x 14,6 cm x 20,32 cm

Compatibilité

- Compatible avec les amplis-tuners ou amplificateurs à 10-200 watts nominaux par canal/4 à 8 ohms nominaux
- Capacité de charge continue CEI 100W : 6 ohms nominaux

Caractéristiques environnementales

- Conçues pour résister à :
 - brouillard salé, soleil, humidité élevée (100%HR)
 - écarts de températures maximaux (-40° à 70°C)

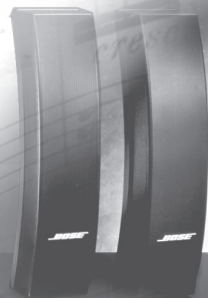
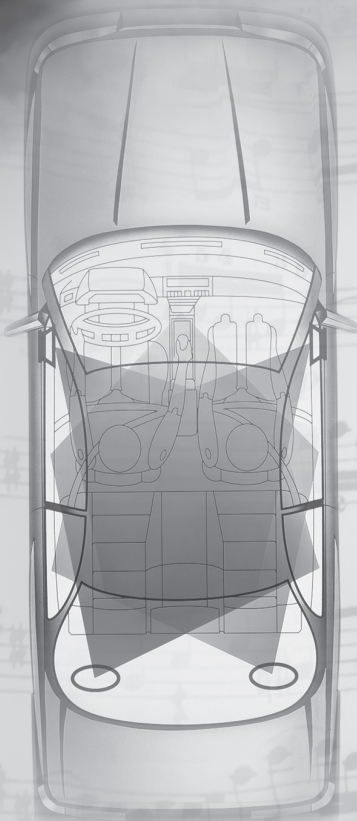
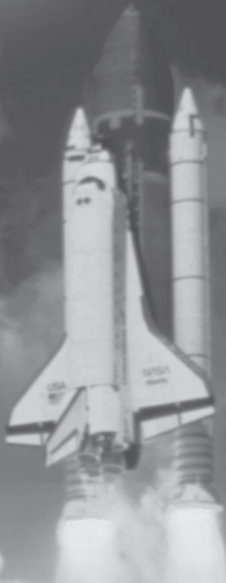
Câble d'enceinte conseillé

- Basé sur un écart maximum de la réponse en fréquence de ± 0.5 dB

<i>Section</i>	<i>Longueur</i>
0,75 mm	9 m maximum
1,5 mm	14 m maximum
2,0 mm	21 m maximum

Poids

- 3,63 kg chacune



BOSE[®]
Better sound through research[®]

© 2008 Bose Corporation, The Mountain
Framingham, MA 01701-9168 USA
AM250811 Rev.06

